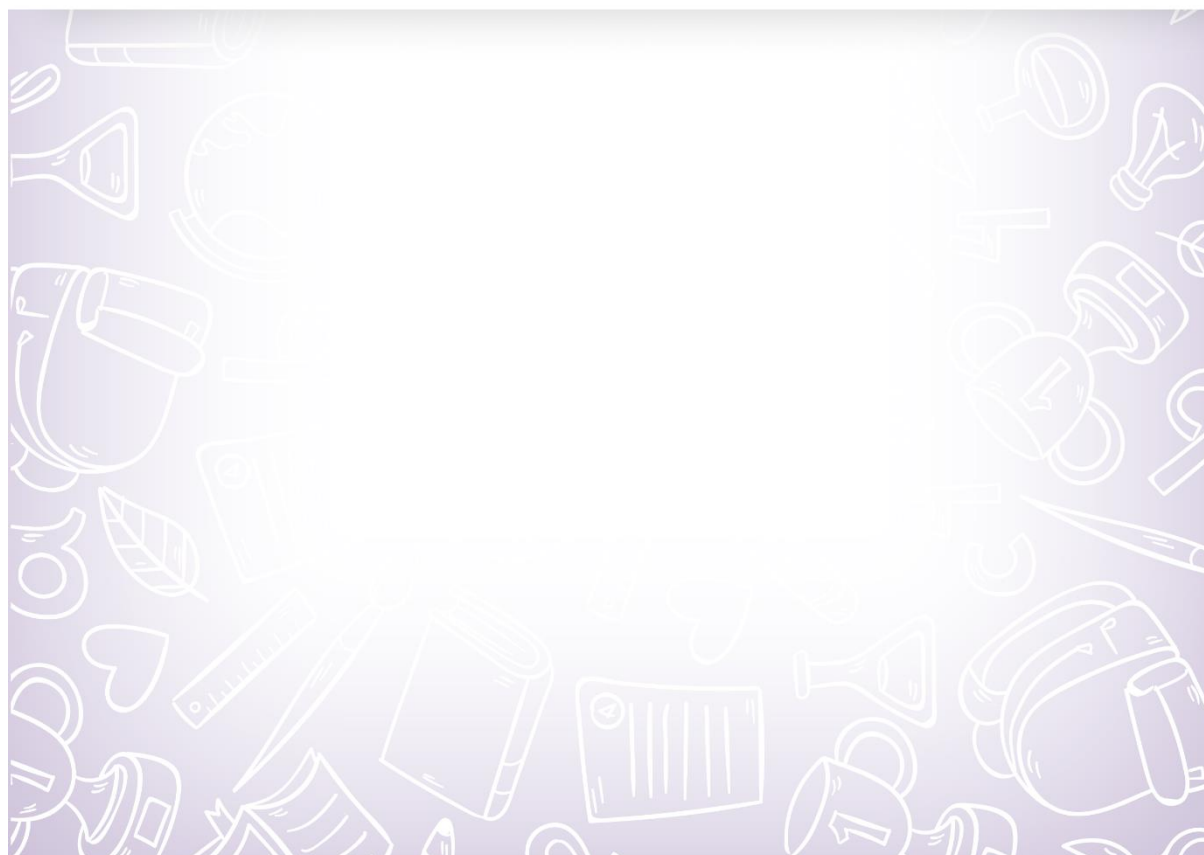


# **MANUÁL COVID ŠKOLSKÝ SEMFOR PRE STREDNÉ ŠKOLY**



## Obsah

Organizácia a podmienky výchovy a vzdelávania na stredných školách a v internátoch stredných škôl internátnych pre školský rok 2020/2021 .....	3
Úvod .....	3
<b>Zelená fáza</b> .....	6
Základné odporúčania .....	6
Zriaďovateľ .....	6
Riaditeľ.....	7
Zákonný zástupca .....	7
Organizácia výchovno-vzdelávacieho procesu .....	8
Opatrenia školy kvôli prevencii nákazy COVID-19.....	8
Stravovanie.....	9
Školské internáty .....	10
Všeobecné odporúčania pri podozrení na ochorenie .....	10
Pri podozrení na ochorenie v prípade žiaka .....	10
Pri podozrení na ochorenie v prípade zákonného zástupcu alebo osoby v úzkom kontakte so žiakom alebo zamestnancom školy. ....	11
<b>Oranžová fáza</b> .....	11
Základné odporúčania .....	11
V prípade potvrdeného žiaka: .....	11
V prípade potvrdeného ochorenia pedagogického alebo odborného zamestnanca.....	12
V prípade potvrdeného nepedagogického zamestnanca.....	12
Organizácia výchovno-vzdelávacieho procesu .....	12
<b>Červená fáza</b> .....	13
Základné odporúčania .....	13
V prípade potvrdeného ochorenia u žiakov jednej triedy:.....	13
V prípade potvrdeného ochorenia u žiakov z rozličných tried:.....	13
V prípade potvrdeného ochorenia u pedagogických alebo odborných zamestnancov.....	13
V prípade potvrdeného ochorenia u nepedagogických zamestnancov .....	14
Špeciálne usmernenie počas obdobia školského roku 2020/2021 .....	14
Organizácia výchovno-vzdelávacieho procesu .....	14
Prezenčné vyučovanie žiakov zo sociálne znevýhodneného prostredia, ak podmienky takémuto žiakovi neumožňujú prístup k dištančnému vzdelávaniu.....	15
Doplňujúce opatrenia so zameraním na stredné školy pre žiakov so zdravotným znevýhodnením ....	16
Pracovno-právne vzťahy.....	16
Pri zelenej fáze.....	16
Pri Oranžovej a Červenej fáze.....	17
Sídla a územné obvody regionálnych úradov verejného zdravotníctva: .....	18
Príloha 1: aktualizovaný COVID automat pre školy a školské zariadenia.....	22

# Organizácia a podmienky výchovy a vzdelávania na stredných školách a v internátoch stredných škôl internátnych pre školský rok 2020/2021

## Úvod

Cieľom manuálu je stanoviť základné prevádzkové podmienky stredných škôl, špeciálnych stredných škôl, odborných učilíšť a praktických škôl (ďalej len „stredná škola“) a školských internátov/internátnych priestorov pre stredné školy (ďalej aj „školské internáty“) po dobu trvania pandémie ochorenia COVID-19 a potreby dodržiavania protiepidemických opatrení a odporúčaní. Manuál upravuje iba tie prevádzkové podmienky, ktoré sa líšia (sú upravené nad rámec) od štandardných podmienok vyplývajúcich zo školských, hygienických, pracovnoprávných a ďalších predpisov.

Manuál rešpektuje vyhlášky, opatrenia a rozhodnutia Úradu verejného zdravotníctva SR (ďalej aj ako „ÚVZ SR“) a upravuje podmienky výchovy a vzdelávania podľa platného COVID automatu. Rozhodnutia ÚVZ SR, ako aj miestne príslušného regionálneho úradu verejného zdravotníctva (ďalej aj ako „RÚVZ“), sú nadradené tomuto dokumentu. Manuál predstavuje nadstavbu platných opatrení a podlieha pravidelnej aktualizácii. V prípade, ak je potrebné, zriaďovatelia konzultujú s miestne príslušnými RÚVZ<sup>1</sup> organizačné kroky v súlade s aktuálnymi hygienicko-epidemiologickými nariadeniami.

Všetky ustanovenia tohto manuálu, okrem tých, ktoré sú uvedené v rozhodnutí ministra, majú odporúčací charakter. Zriaďovateľ spoločne so strednou školou ich bude realizovať podľa svojich možností a o všetkých skutočnostiach bude informovať zákonných zástupcov žiakov obvyklým spôsobom. Predmetný manuál je platný a účinný po dobu, kým nebude zverejnená jeho aktualizácia na webovom sídle Ministerstva školstva, vedy, výskumu a športu SR.

**Tento manuál sa vzťahuje aj na stredné školy pre žiakov so zdravotným znevýhodnením vrátane špeciálnych stredných škôl (ďalej len „špeciálne stredné školy“), ktoré ho v rámci svojich dostupných možností a podmienok, ktoré majú, implementujú v čo najväčšom rozsahu. Doplňujúce opatrenia so zameraním na stredné školy pre žiakov so zdravotným znevýhodnením sú uvedené na konci manuálu.**

Manuál je koncipovaný ako Alert (výstražný) systém a manuál odporúčaní v troch úrovniach – zelenej, oranžovej a červenej. Zelená fáza predstavuje stav, kedy škola nemá žiadneho potvrdeného pozitívneho žiaka či zamestnanca. Oranžová fáza zachytáva situáciu, kedy má škola žiaka alebo zamestnanca s potvrdeným COVID-19 ochorením. Červená fáza obsahuje zoznam opatrení v prípade pozitívy viacerých prípadov (epidemický výskyt) u žiakov alebo zamestnancov.

Všetky tri úrovne platia pre prezenčnú formu výučby podľa platného COVID automatu. Automat kategorizuje regióny do sedem úrovní podľa epidemiologickej situácie a špecifikuje pravidlá výučby pre každý typ škôl. Automat sa aktualizuje na týždennej báze a zaradenie jednotlivých regiónov do stupňov je dostupné na stránke <https://korona.gov.sk/>.

Pravidlá automatu pre základné školy sú zobrazené v nasledovnej tabuľke, ktorá je záväzná pre zriaďovateľa škôl. Zoznam opatrení pre všetky typy škôl je dostupný v Prílohe 1 dokumentu alebo na

<sup>1</sup> Zoznam miest príslušných RÚVZ sa nachádza na konci materiálu, alebo nasledovnom linku: [http://www.uvzs.sk/index.php?option=com\\_content&view=section&id=6&Itemid=58](http://www.uvzs.sk/index.php?option=com_content&view=section&id=6&Itemid=58)

odkaze: <https://www.minedu.sk/covid-skolsky-semafor-manualy-opatreni-pre-skoly-a-skolske-zariadenia/>

Ministerstvo školstva pripravilo komunikačný portál s riaditeľmi škôl, ktorý obsahuje otázky na rôzne možnosti vývoja epidemiologickej situácie v škole. Vedenie školy je povinné touto cestou informovať ministerstvo každý vyučovací deň o žiakoch, ktorí sa zúčastnili školského vyučovania v škole ako aj o aktuálnom stave a vývoji súvisiacej s ochorením COVID 19 na škole. Online formulár na nahlasovanie zatvárania a otvárania škôl/tried na ministerstvo školstva je dostupný na nasledovnej webovej stránke: <https://covid2021.iedu.sk>

Stupeň	Škola a školské zariadenie	Prezenčne	Dištančne	Spresnenie
Monitoring (1 – zelený okres)	bez obmedzení			
Stupeň ostrážitosti I. (2 – žltý okres)	Stredná škola	A		Vrátane 5. a 8. ročných gymnázií
	Stredná škola pre žiakov so ZZ, praktická škola a OU	A		
	Školské internáty – špeciálne školy	A		ZZ, PŠ, OU
	Školské internáty – stredné školy	A		
	Zariadenia školského stravovania	A		
	Centrum voľného času	A		
	Jazyková škola	A		
Stupeň ostrážitosti II. (3 – oranžový okres)	Školy v prírode	A		Uzavreté
	Stredná škola	A		Vrátane 5. a 8. ročných gymnázií
	Stredná škola pre žiakov so ZZ, praktická škola a OU	A		
	Školské internáty – špeciálne školy	A		ZZ, PŠ, OU
	Školské internáty – stredné školy	A		
	Zariadenia školského stravovania	A		
	Centrum voľného času	A		
Stupeň varovania I. (4 – ružový okres)	Jazyková škola	A		
	Školy v prírode			Uzavreté
	Stredná škola	A		Vrátane 5. a 8. ročných gymnázií
	Stredná škola pre žiakov so ZZ, praktická škola a OU	A		
	Školské internáty – špeciálne školy	A		ZZ, PŠ, OU
	Školské internáty – stredné školy	A		
	Zariadenia školského stravovania	A		
Stupeň varovania II. (5 – červený okres)	Centrum voľného času	A		
	Jazyková škola	A		
	Školy v prírode			Uzavreté
	Stredná škola		A	Prezenčne – končiace ročníky a skupiny 5+1, a prvé štyri ročníky 8. ročných gymnázií
	Stredná zdravotnícka škola	A		
	Stredná škola pre žiakov so ZZ, praktická škola a OU	A		
	Školské internáty – špeciálne školy	A		ZZ, PŠ, OU
Stupeň varovania III. (6 – bordový okres)	Školské internáty – stredné školy	A		Len pre končiace ročníky – po jednom na izbe
	Školské internáty – stredné zdravotnícke školy	A		Po jednom na izbe
	Zariadenia školského stravovania	A		Pre žiakov prezenčného vzdelávania, u ostatných cez výdajne okienko
	Centrum voľného času		A	Prezenčne – len individuálne
	Jazyková škola		A	Prezenčne – len individuálne
	Školy v prírode			Uzavreté
	Stredná škola		A	Prezenčne – končiace ročníky a skupiny 5+1
Stupeň varovania IV. (7 – čierny okres)	Stredná zdravotnícka škola	A		
	Stredná škola pre žiakov so ZZ, praktická škola a OU	A		
	Školské internáty – špeciálne školy	A		ZZ, PŠ, OU
	Školské internáty – stredné školy	A		Uzavreté
	Školské internáty – stredné zdravotnícke školy	A		Po jednom na izbe
	Zariadenia školského stravovania	A		Pre žiakov prezenčného vzdelávania, u ostatných cez výdajne okienko
	Centrum voľného času		A	Prezenčne – len individuálne
Stupeň varovania IV. (7 – čierny okres)	Jazyková škola		A	Prezenčne – len individuálne
	Školy v prírode			Uzavreté

## Zelená fáza

Zelená fáza nastáva v prípade, že:

- a) v škole nie je žiaden podozrivý žiak alebo zamestnanec;
- b) v škole je jeden alebo viac žiakov alebo zamestnancov podozrivých z ochorenia na COVID-19 (ani jeden žiak/zamestnanec nie je pozitívny).

Odporúča sa mobilizácia skladových zásob OOPP a dezinfekčných opatrení.

Žiaka či zamestnanca môže určiť ako podozrivého jedine miestne príslušný RÚVZ alebo všeobecný lekár. Zákonný zástupca alebo zamestnanec oznámi po indikácii RÚVZ alebo všeobecným lekárom škole, že je u jeho dieťaťa (v prípade zákonného zástupcu) alebo uňho (v prípade zamestnanca) podozrenie na ochorenie COVID-19

Škola následne postupuje podľa nižšie uvedených krokov, čaká na prípadné pokyny a poskytuje plnú súčinnosť miestne príslušnému RÚVZ.

### Základné odporúčania

- a) Škola zverejnení oznam na vchodových dverách (príloha č. 1).
- b) Obsah a formu všetkých vzdelávacích a záujmových činností je nutné voliť tak, aby boli zaistené hygienicko-epidemiologické opatrenia.
- c) Pedagogickí zamestnanci a odborní zamestnanci strednej školy v súlade s aktuálnymi hygienicko-epidemiologickými nariadeniami a podľa svojho uváženia a možností zabezpečia rozstupy medzi žiakmi, žiakmi a pedagógmi pri výchovno-vzdelávacom procese.
- d) Internáty sa riadia primerane usmerneniami tohto materiálu.
- e) Súkromné prevádzky pôsobiace v areáli školy (napr. bufety) sa riadia aktuálnymi nariadeniami RÚVZ SR.
- f) Vstup cudzím osobám do priestorov školy je možný len s výnimkou potvrdenou riaditeľom školy a čestným prehlásením o bezinfekčnosti danej osoby (príloha č. 1a). Pod cudzou osobu sa rozumie akákoľvek iná osoba okrem zamestnanca školy, žiaka a osôb definovaných v tomto manuály nižšie. Informáciu o zákaze a podmienkach vstupu škola zverejní na vchodových dverách a/alebo webovom portáli školy, ak ho má zriadený.
- g) Na komunikáciu externých osôb so školou počas úradných (stránkových) hodín odporúčame využívať dištančný spôsob komunikácie (písomný, maily a pod.), prezenčný spôsob komunikácie je možný len so súhlasom riaditeľa školy za vyššie uvedených podmienok.

### Zriaďovateľ

- a) Vydá pokyn riaditeľom stredných škôl na zabezpečenie dôkladného čistenia priestorov strednej školy a internátu a dezinfekcie priestorov, prevádzky strednej školy a internátu, kvôli prevencii nákazy COVID-19.
- b) V spolupráci s riaditeľom strednej školy pre všetkých zamestnancov strednej školy a internátu ich prevádzku zabezpečí dostatok dezinfekčných prostriedkov pre osobnú hygienu a dezinfekciu, ako aj osobné ochranné prostriedky. Pre prevádzku strednej školy a internátu zabezpečí primerané množstvo bezdotykových teplomerov a zásobníkov na papierové utierky do umyvární vrátane papierových utierok.
- c) V prípade výskytu ochorenia COVID-19 v strednej škole bezodkladne rieši vzniknutú situáciu podľa usmernenia tohto materiálu, časť Oranžová fáza.

- d) Škola má pre účely izolácie žiaka u ktorého sa vyskytnú príznaky ochorenia COVID-19, prípadne iného prenosného ochorenia počas vyučovania vyčlenený priestor, ideálne s rozlohou 15m<sup>2</sup> a priamym vetraním. Miestnosť môže štandardne slúžiť aj na iné účely, ak je však do nej umiestnený žiak s príznakmi ochorenia COVID 19 alebo iného prenosného ochorenia, následne po opustení miestnosti žiakom je dôkladne vydezinfikovaná (podľa usmernenia Úradu verejného zdravotníctva) a vyvetraná.
- e) Zamestnávateľ, u ktorého sa uskutočňuje praktické vyučovanie, sa pri zabezpečení hygieny na pracovisku praktického vyučovania a na pracovisku zamestnávateľa riadi usmerneniami ÚVZ SR.

#### Riaditeľ

- a) Aktualizuje pokyny, upravujúce podmienky konkrétnej strednej školy a internátu na obdobie školského roku 2020/2021 vo veciach:
  - i. prevádzky a vnútorného režimu strednej školy, internátu na školský rok 2020/2021,
  - ii. podmienok na zaistenie bezpečnosti a ochrany zdravia žiakov.
- b) Zamestnanci predkladajú po každom prerušení dochádzky v trvaní viac ako tri po sebe nasledujúce dni (vrátane víkendov a sviatkov) písomné vyhlásenie o tom, že zamestnanec neprejavuje príznaky prenosného ochorenia a nemá nariadené karanténne opatrenie (príloha č. 2), prípadne PN vystavené príslušným lekárom.
- c) Zabezpečí v súčinnosti so zriaďovateľom plynulú prevádzku strednej školy, internátu pri dodržaní nariadených protiepidemických opatrení, pokiaľ rozhodnutie ministra školstva neurčí inak.
- d) V prípade možnosti obmedzí pobyt pedagogických a iných odborných zamestnancov školy v priestoroch zborovne tak, aby nedochádzalo k ich premiešavaniu.
- e) V prípade možnosti zriadi ranný filter pri vstupe do strednej školy (príloha č. 3 obsahuje najčastejšie otázky ohľadom ranného filtra ).
- f) V prípade, že u žiaka alebo zamestnanca je potvrdené ochorenie na COVID-19, postupuje podľa usmernenia tohto materiálu, časť Oranžová fáza.

#### Zákonný zástupca

- a) Zodpovedá za dodržiavanie hygienicko-epidemiologických opatrení pri príchode žiaka do strednej školy a pri odchode žiaka zo strednej školy (prekrytie horných dýchacích ciest vhodne zvolenými osobnými ochrannými pomôckami alebo jej stanovenými ekvivalentami v súlade s aktuálne platnými opatreniami ÚVZ SR, dodržiavanie odstupov, dezinfekcia rúk v zmysle aktuálnych opatrení ÚVZ SR).
- b) Zabezpečí pre svoje dieťa každý deň minimálne dve rúška (náhradné, musí mať pri sebe v prípade potreby) a papierové jednorazové vreckovky.
- c) Dodržiava pokyny riaditeľa školy, ktoré upravujú podmienky prevádzky konkrétnej strednej školy, internátu - na školský rok 2020/2021.
- d) Predkladá po každom prerušení dochádzky žiaka do strednej školy v trvaní viac ako tri po sebe nasledujúce dni (vrátane víkendov a sviatkov) písomné vyhlásenie o bezinfekčnosti (príloha č. 4). Pri prerušení viac ako 5 pracovných dní (víkendy a sviatky sa nezapočítavajú) z dôvodu akéhokoľvek ochorenia predkladá potvrdenie o chorobe vydané všeobecným lekárom pre deti a dorast.
- e) V prípade, že u dieťaťa je podozrenie alebo potvrdené ochorenie na COVID-19, bezodkladne o tejto situácii informuje príslušného vyučujúceho a riaditeľa školy. Povinnosťou zákonného zástupcu je aj bezodkladne nahlásenie karantény, ak bola dieťaťu nariadená lekárom všeobecnej zdravotnej starostlivosti pre deti a dorast alebo miestne príslušným regionálnym hygienikom. Za týchto podmienok nemôže dieťa navštevovať školu.

V prípade neprítomnosti žiaka v škole a školskom zariadení z dôvodu:

- f) podozrenia na ochorenie COVID-19 (označený ako „Úzky kontakt“ RÚVZ, infektológom alebo všeobecným lekárom)
- g) ochorenia na COVID-19 (potvrdené ochorenie RÚVZ, infektológom alebo všeobecným lekárom) predloží pri návrate žiaka do školy "Potvrdenie o chorobe" vydané len všeobecným lekárom pre deti a dorast alebo u plnoletých žiakov všeobecným lekárom pre dospelých (u ktorých je žiak v starostlivosti), a to bez ohľadu na dĺžku trvania jeho neprítomnosti.

#### Organizácia výchovno-vzdelávacieho procesu

Výchovno-vzdelávací proces prebieha v nezmenenej forme, pokiaľ minister školstva nerozhodne inak. Prebieha riadne praktické vyučovanie podľa školského vzdelávacieho programu podľa platných rozhodnutí ÚVZ.

#### Opatrenia školy kvôli prevencii nákazy COVID-19

Opatrenia majú smerovať ku implementácii odporúčaní Úradu verejného zdravotníctva založené na princípe ROR - Rúško, Odstup, Ruky.

**Rúško** sú opatrenia na obmedzenie priestorovej distribúcie kvapôčok telesných tekutín. K tomu patrí aj obmedzovanie nútenej cirkulácie vzduchu vo vnútorných priestoroch. **Odstup** sú opatrenia smerujúce k minimalizácii osobných kontaktov a obmedzovanie skupinových aktivít napr. pri službách žiakom a zamestnancom zaviesť v maximálnej miere objednávanie na časový interval namiesto čakania v radoch. **Ruky** sú opatrenia eliminujúce prenos infekcie z kontaminovaného povrchu na sliznice. Okrem osobnej hygieny sú to aj čistenie kontaktných povrchov a minimalizácia bodov s frekventovaným dotykom.

**Žiaci, zákonní zástupcovia žiaka ako aj zamestnanci školy sa pri prekrytí horných dýchacích ciest riadia aktuálnymi opatreniami ÚVZ SR.**

#### Odporúčania:

- a) Pri ceste do školy sa žiaci riadia aktuálnymi opatreniami ÚVZ SR a pokynmi RÚVZ. Sprevádzajúce osoby sa vo vnútorných priestoroch školy pohybujú len na nevyhnutnú dobu.
- b) Odporúčame minimalizovanie zhromažďovania osôb pred strednou školou.
- c) Stredná škola v spolupráci so zriaďovateľom zabezpečí dezinfekciu rúk všetkých osôb pri vstupe do budovy, a to dezinfekčným prostriedkom vhodne umiestneným.
- d) Žiak si v šatni do skrinky odloží rezervné rúško rezervnú osobnú ochrannú pomôcku na prekrytie horných dýchacích ciest alebo jej stanovený ekvivalent, jednu rezervnú osobnú ochrannú pomôcku na prekrytie horných dýchacích ciest alebo jej stanovený ekvivalent musí mať vždy v dosahu (pre prípad znečistenia).
- e) Žiak si umýva ruky bežným spôsobom, ktorý je v súlade s aktuálnymi hygienicko-epidemiologickými nariadeniami.
- f) V prípade, ak sa na žiaka nevzťahuje výnimka na prekrytie horných dýchacích ciest v zmysle aktuálne rozhodnutia ÚVZ SR, žiak nosí osobnú ochrannú pomôcku na prekrytie horných dýchacích miest alebo jej stanovený ekvivalent v súlade s aktuálne platnými opatreniami ÚVZ SR (tak ako to ustanovuje aktuálne platná vyhláška ÚVZ SR) všade vo vnútorných a vonkajších priestoroch školy, vrátane svojej triedy, ak nie je určené inak nariadením ÚVZ SR.



- g) Nepedagogický zamestnanec školy nosí osobnú ochrannú pomôcku na prekrytie horných dýchacích miest alebo jej stanovený ekvivalent v súlade s aktuálne platnými opatreniami UVZ SR v súlade s aktuálnymi opatreniami ÚVZ SR.
- h) Pedagogický zamestnanec a odborný zamestnanec (napr. asistent učiteľa alebo špeciálny pedagóg) nosí osobnú ochrannú pomôcku na prekrytie horných dýchacích miest alebo jej stanovený ekvivalent v súlade s aktuálne platnými opatreniami UVZ SR a v súlade s aktuálnymi opatreniami ÚVZ SR.
- i) V miestnosti, v ktorej sa zdržuje trieda, je zabezpečené časté a intenzívne vetranie.
- j) Odporúčame organizovať aktivity tak, aby bolo možné väčšiu časť dňa tráviť vonku či už v areáli školy alebo mimo neho podľa podmienok školy a klimatických podmienok.
- k) Ak to možnosti školy umožňujú, tak je veľmi vhodné dodržiavať ucelené skupiny v triedach a nestriedať pri výučbe miestnosti.
- l) Odporúčame prestávky medzi hodinami realizovať v exteriéri, alebo v danej triede pri priamom vetraní s cieľom eliminovať prechádzanie sa po chodbách.
- m) Stredná škola opakovane upozorňuje žiakov na dodržiavanie hygienických pravidiel pri kašľaní a kýchaní.
- n) Rukavice pre bežné činnosti nie sú nutné, potrebné sú napr. pri príprave jedla, likvidácii odpadov, dezinfekcii atď.
- o) Toalety musia byť vybavené mydlom v dávkovači a jednorazovými papierovými utierkami (obrúskami) pre bezpečné osušenie rúk. Odporúčame nepoužívať textilné uteráky a vzduchové sušiče rúk.
- p) Odporúčame nepoužívať klimatizačné zariadenia a ventilátory.
- q) Upratovanie a dezinfekcia toaliet prebieha minimálne dvakrát denne a podľa potreby.
- r) Personál zabezpečujúci upratovanie priestorov musí byť informovaný a poučený o sprísnených podmienkach upratovania a o potrebe priebežného čistenia a dezinfekcie dotýkových plôch, ostatných povrchov a predmetov.
- s) Dôkladné čistenie všetkých miestností, v ktorých sa žiaci, pedagogickí zamestnanci a odborní zamestnanci a nepedagogickí zamestnanci školy nachádzajú, sa musí vykonávať najmenej raz denne.
- t) Dezinfekcia dotýkových plôch, ostatných povrchov alebo predmetov, ktoré používa zvlášť veľký počet ľudí, musí byť vykonávaná minimálne dvakrát denne a podľa potreby (napr. kľučky dverí).
- u) Odporúčame zabezpečiť smetné koše tak, aby nebol nutný fyzický kontakt rúk s košom pri zahadzovaní odpadu (napr. odstránenie vrchného uzáveru koša a pod.).
- v) Organizácia hromadných podujatí (napr. rodičovské združenia, zasadnutia rady rodičov, rady školy, študentský parlament, senát a pod.) sa uskutočňuje dištančnou formou.
- w) Organizácia ostatných hromadných podujatí (napr. účelové cvičenia) sa neuskutočňuje.

### Stravovanie

- a) Podľa miestnych podmienok, množstva žiakov, zamestnancov a personálu odporúčame stravovanie obvyklým spôsobom, najlepšie tak, aby sa triedy nepremiešali. Odporúčame urobiť zonáciu priestorov jedálne podľa tried pri sedení za stolmi.
- b) Obmedziť stravovanie len na žiakov, zamestnancov školy bez stravovania cudzích strávníkov.
- c) Pokrmu či balíčky vydáva personál vrátane čistých príborov. Žiaci si jedlo a pitie samé nedokladajú a neberú si ani príbory.
- d) Pri príprave jedál a pri vydávaní je nutné dodržiavať, zvýšenou mierou, bežné hygienické pravidlá.
- e) Výdaj jedla je potrebné uskutočniť do troch hodín od jeho prípravy, inak môže dôjsť k jeho znehodnoteniu.

## Školské internáty

- a) Sledovať a dodržiavať opatrenia ÚVZ SR a rozhodnutia ministra školstva alebo COVID AUTOMAT
- b) Platia rovnaké zásady ako v strednej škole, pri ktorej je internát zriadený, prispôsobené na svoje podmienky.
- c) Obsah a formu všetkých činností je nutné voliť tak, aby boli zaistené hygienicko-epidemiologické opatrenia.
- d) Internát má zriadené izolačné izby, za zvýšených hygienických opatrení poskytuje ubytovanie na nevyhnutne potrebný čas žiakom internátu, ktorí sú v izolácii.
- e) Stravovanie po skupinách, nepremiešavanie skupín v školskej jedálni.
- f) V prípade, ak sa zistí u žiaka v internáte opodstatnené podozrenie na COVID-19, žiak sa umiestni do izolačnej izby. Riaditeľ školy alebo ním poverený zamestnanec školy informuje zákonných zástupcov, ktorí si ho musia bezodkladne vyzdvihnúť.
- g) Stravovanie pre izolovaných žiakov internátu sa zabezpečuje oddelene od ostatných žiakov. Odporúča sa, aby sa títo žiaci stravovali na izolačných izbách.
- h) V rámci možností realizovať čo najviac činností v exteriéri, pri čo najnižšom počte žiakov v skupine. Skupiny navzájom nepremiešavať, vyhnúť sa aktivitám na miestach so zvýšenou koncentráciou osôb, ako napríklad verejné detské ihriská.
- i) Vyhnúť sa akýmkoľvek hromadným akciám a aktivitám, ktoré predstavujú zvýšené riziko nakazenia sa.
- j) V oblasti pracovno-právnych vzťahov platia pre zamestnancov rovnaké pravidlá ako pre zamestnancov školy.

## Všeobecné odporúčania pri podozrení na ochorenie

- a) Nikto s príznakmi infekcie dýchacích ciest, ktoré by mohli zodpovedať známym príznakom COVID-19 (zvýšená telesná teplota, kašeľ, zvracanie, kožná vyrážka, hnačky, náhla strata chuti a čuchu, iný príznak akútnej infekcie dýchacích ciest) nesmie vstúpiť do priestorov strednej školy.
- b) Ak žiak v priebehu dňa vykazuje niektorý z možných príznakov COVID-19, žiak si bezodkladne nasadí vhodnú osobnú ochrannú pomôcku na prekrytie horných dýchacích ciest alebo jej stanovený ekvivalent a je nutné umiestniť ho do samostatnej izolačnej miestnosti a kontaktovať zákonných zástupcov, ktorí ho bezodkladne vyzdvihnú.
- c) Ak sa u zamestnanca strednej školy alebo internátu objavia príznaky nákazy COVID – 19 v priebehu jeho pracovného dňa, bezodkladne o tom informuje riaditeľa školy a opustí školu v najkratšom možnom čase..

## Pri podozrení na ochorenie v prípade žiaka

Podozrivý žiak nenavštevuje školu, školské zariadenie a do usmernenia príslušným RÚVZ, alebo všeobecným lekárom žiaka (v prípade ak podozrenie na ochorenie vyslovil lekár), alebo oznámenia výsledkov jeho RT-PCR testu zákonným zástupcom, výučba prebieha štandardným spôsobom. Ak je podozrivý podrobený RT-PCR testu a výsledok je:

- a) negatívny, zákonný zástupca (plnoletý žiak) informuje školu, výučba pokračuje v štandardnom spôsobe. Podozrivého žiaka manažuje miestne príslušný RÚVZ, alebo všeobecný lekár pre deti a dorast.
- b) pozitívny, zákonný zástupca (plnoletý žiak) informuje školu. Podozrivého žiaka ďalej manažuje miestne príslušný RÚVZ alebo všeobecný lekár. Škola prechádza sa do oranžovej fázy podľa usmernenia tohto materiálu.

- c) v prípade že podozrivý nie je podrobený RT-PCR testu, podozrivého manažuje miestne príslušný RÚVZ, alebo všeobecný lekár pre deti a dorast. Škola sa ďalej riadi usmerneniami miestne príslušného RÚVZ.

#### Pri podozrení na ochorenie v prípade zamestnanca

Podozrivý zamestnanec nenavštevuje školu, školské zariadenie a do usmernenia príslušným RÚVZ, alebo všeobecným lekárom zamestnanca (v prípade ak podozrenie na ochorenie vyslovil lekár), alebo výsledkov jeho RT-PCR výučba prebieha štandardným spôsobom resp. upraveným spôsobom (v prípade, že v škola z dôvodu chýbajúceho zamestnanca nemôže zabezpečiť štandardný spôsob vyučovania, upraví si ho podľa svojich možností). Ak je podozrivý podrobený RT-PCR testu a výsledok je:

- a) negatívny, informuje zamestnávateľa, vyučovanie pokračuje v štandardnom spôsobe. Podozrivého manažuje príslušný všeobecný lekár, alebo RÚVZ, ktorí rozhodnú o návrate zamestnanca do pracovného procesu.
- b) pozitívny, informuje zamestnávateľa, situáciu ďalej manažuje miestne príslušný RÚVZ alebo všeobecný lekár a prechádza sa do oranžovej fázy podľa usmernenia tohto materiálu.

Pri podozrení na ochorenie v prípade zákonného zástupcu alebo osoby v úzkom kontakte<sup>2</sup> so žiakom alebo zamestnancom školy.

- a) Vyučovanie prebieha štandardným spôsobom (s výnimkou podozrenia ochorenia viacerých pedagogických zamestnancov s nariadenou karanténou) a škola v prípade potreby poskytuje plnú súčinnosť miestne príslušnému RÚVZ.

### Oranžová fáza

#### Základné odporúčania

Oranžová fáza nastáva v prípade potvrdenia ochorenia COVID-19 u žiaka alebo zamestnanca, či v prípade nariadenia ÚVZ SR. Nad rámec platných opatrení zelenej fázy je jej cieľom pripraviť školu a žiakov na prípadnú červenú fázu. Odporúča sa preto dodatočná mobilizácia skladových zásob OOPP a dezinfekčných opatrení. Nad rámec opatrení zelenej fázy platia nasledovné:

V prípade potvrdeného žiaka:

- a) Ak sa ochorenie COVID-19 potvrdí u jedného žiaka, odporúčame prerušiť vyučovanie v triede daného žiaka a vylúčiť z vyučovacieho procesu jeho úzke kontakty. Žiak ďalej postupuje podľa usmernenia všeobecného lekára, prípadne RÚVZ, škola postupuje podľa miestne príslušného RÚVZ. V škole sa uskutoční dezinfekcia podľa aktuálne platného usmernenia hlavného hygienika.
- b) Ak sa u niektorého zo žiakov vylúčených zo školského procesu objavia počas doby domácej izolácie príznaky na COVID-19, dotyčného žiaka manažuje príslušný lekár všeobecnej starostlivosti alebo miestne príslušné RÚVZ. Ak sa počas doby izolácie potvrdí ochorenie na COVID-19 u ďalšieho žiaka, škola postupuje podľa červenej fázy tohto manuálu.
- c) Tieto ustanovenia sa primerane dotýkajú aj vyučovacích skupín žiakov SZP.

---

<sup>2</sup> Úzke kontakty sú pre účely tohto manuálu, v súlade s opatrením ÚVZ SR definované ako osoby, ktoré:

- mali osobný kontakt s podozrivým prípadom COVID-19 do dvoch metrov dlhšie ako 15 minút,
- mali fyzický kontakt s podozrivým prípadom COVID-19,
- boli v uzavretom prostredí (triede, zasadacej miestnosti) s podozrivým prípadom COVID-19 dlhšie ako 15 minút
- mali nechránený priamy kontakt s infekčnými výlučkami podozrivého prípadu COVID-19 (napr. pri kašľaní),
- sedeli vedľa podozrivého prípadu COVID-19, a to až do vzdialenosti do dvoch miest od podozrivého

### V prípade potvrdeného ochorenia pedagogického alebo odborného zamestnanca

- a) Zamestnanec nastupuje PN, je nutné vylúčiť zo školského procesu osoby v úzkom kontakte daného zamestnanca. Zamestnanec postupuje podľa usmernenia všeobecného lekára, prípadne RÚVZ, škola postupuje podľa miestne príslušného RÚVZ. V škole sa uskutoční dezinfekcia podľa aktuálne platného usmernenia hlavného hygienika.
- b) Ak sa u niektorého z priamych kontaktov pozitívne testovaného zamestnanca objavia počas doby zatvorenia školy príznaky na COVID-19, dotyčného manažuje príslušný lekár všeobecnej starostlivosti alebo RÚVZ. Ak sa počas doby izolácie potvrdí ochorenie na COVID-19 u ďalšieho zamestnanca, škola postupuje podľa červenej fázy tohto manuálu.

### V prípade potvrdeného nepedagogického zamestnanca

- a) Osobám v úzkom kontakte s pozitívne testovaným nepedagogickým zamestnancom sa neumožní dochádzka do školy a nástup do práce. Pozitívne testovaný zamestnanec postupuje podľa usmernenia všeobecného lekára, škola podľa miestne príslušného RÚVZ. V škole sa uskutoční dezinfekcia podľa aktuálne platného usmernenia hlavného hygienika.
- b) Ak sa u niektorého z priamych kontaktov pozitívne testovaného nepedagogického zamestnanca objavia počas doby zatvorenia triedy príznaky na COVID-19, dotyčného manažuje príslušný lekár všeobecnej starostlivosti alebo RÚVZ. Ak sa počas doby izolácie potvrdí ochorenie na COVID-19 u ďalšieho zamestnanca, škola postupuje podľa červenej fázy tohto manuálu.

### Organizácia výchovno-vzdelávacieho procesu

- a) U žiakov s prerušeným výchovno-vzdelávacím procesom z dôvodu podozrenia či ochorenia na COVID-19 škola zváži dištančnú formu vzdelávania.
- b) Až do prechodu do červenej fázy prebieha okrem vyššie uvedených tried organizácia výchovno-vzdelávacieho procesu štandardným spôsobom resp. spôsobom, aký umožňuje personálne zabezpečenie školy.
- c) Neodporúčame uskutočňovať školské aktivity podľa § 33 ods. 12 školského zákona, ak nie je rozhodnutím ministra určené postupovať inak, a to najmä:
  - i. o výlety a exkurzie,
  - ii. o športové výcviky a školské športové súťaže,
  - iii. o pobyty v škole v prírode a aktivity školy v prírode,
  - iv. o kurzy na ochranu života a zdravia,
  - v. o kurzy pohybových aktivít v prírode, o saunovanie,
  - vi. o dni otvorených dverí.
- d) Neodporúčame organizovať kultúrnych, umeleckých a tanečných aktivít mimo povinného výchovno-vzdelávacieho procesu (napr. stužková, venčeky, besiedky a pod.) sa neumožňuje.
- e) Realizácia krúžkovej činnosti pre žiakov ani plavecké kurzy neodporúčame.
- f) Telesnú a športovú výchovu odporúčame organizovať v prípade priaznivých klimatických podmienok v exteriéri (školský dvor, okolie školy, park...) formou, ktorá nepredstavuje zvýšené epidemiologické riziko prenosu infekčného ochorenia COVID-19 (napr. strečing, správne držanie tela, prechádzky). Taktiež sa odporúča v primeranej miere využívať aj teoretické formy vzdelávania v oblasti telesnej výchovy a športu (ako napríklad pravidlá športových hier, pravidlá fair-play a športového správania).

### Školské internáty

- a) Zásady platia ako v škole, avšak prispôsobené na podmienky školských internátov.

- b) Prerušuje sa činnosť výchovnej skupiny, v ktorej boli žiaci v blízkom kontakte so žiakom resp. pedagogickým zamestnancom školského internátu s podozrením na ochorenie COVID - 19.
- c) Poskytuje sa ubytovanie na nevyhnutne potrebný čas žiakom tried, ktoré sú v izolácii. Ostatným žiakom sa poskytuje ubytovanie a stravovanie za zvýšených hygienických opatrení.
- d) Podľa možností sa poskytuje stravovanie po výchovných skupinách, zabezpečuje sa nepremiešavanie výchovných skupín.
- e) V prípade výskytu pozitívneho žiaka v školskom internáte, zriaďovateľ školského internátu umiestni žiaka do izolačnej izby, informuje zákonných zástupcov, ktorí si ho musia bezodkladne vyzdvihnúť.
- f) V prípade že nie je možné žiaka umiestniť v izolačnej miestnosti, školský internát ponecháva žiaka v jeho izbe a ďalej sa postupuje vyššie uvedeným spôsobom (pozn. úzke kontakty pozitívneho žiaka ostávajú rovnako v izolácii a riadia sa týmito usmerneniami). Do doby vyzdvihnutia žiaka zákonným zástupcom je zriaďovateľ školského internátu povinný zabezpečiť stravovanie pre izolovaných žiakov.

## Červená fáza

### Základné odporúčania

Červená fáza nastáva pri viacerých potvrdených pozitívnych prípadoch medzi žiakmi, alebo zamestnancami, ide o epidemický výskyt (priama súvislosť positivity s pozitívnymi žiakmi alebo zamestnancami) a po nariadení ÚVZ SR.

Nad rámec opatrení zelenej a oranžovej fázy, platia nasledovné:

#### V prípade potvrdeného ochorenia u žiakov jednej triedy:

- a) Ak sa ochorenie COVID-19 potvrdí u dvoch a viacej žiakov jednej triedy, odporúčame prerušiť vyučovanie v tejto triede a vylúčiť z vyučovacieho procesu ich úzke kontakty a neumožniť im dochádzku do školy. Žiaci postupujú podľa usmernenia všeobecného lekára, resp. RÚVZ, škola podľa miestne príslušného RÚVZ. V škole sa uskutoční dezinfekcia podľa aktuálne platného usmernenia hlavného hygienika.
- b) Ak sa u niektorého z osôb vylúčených zo školského procesu objavia počas doby zatvorenia triedy príznaky na COVID-19 alebo sa u neho potvrdí ochorenie, prerušuje sa štandardný výchovno-vzdelávací proces v celej triede a ďalej sa postupuje podľa usmernenia miestne príslušného RÚVZ.

#### V prípade potvrdeného ochorenia u žiakov z rozličných tried:

- a) Ak sa ochorenie COVID-19 potvrdí u dvoch a viacerých žiakov rôznych tried, odporúčame prerušiť vyučovanie v týchto triedach a vylúčiť z vyučovacieho procesu ich úzke kontakty a neumožniť im dochádzku do školy. Žiaci postupujú podľa usmernenia všeobecného lekára, resp. RÚVZ, škola podľa miestne príslušného RÚVZ. V škole sa uskutoční dezinfekcia podľa aktuálne platného usmernenia hlavného hygienika.
- b) Ak sa u niektorého zo žiakov vylúčených zo školského procesu objavia počas doby zatvorenia triedy príznaky na COVID-19, alebo sa u neho potvrdí ochorenie, prerušuje sa štandardný výchovno-vzdelávací proces v každej triede a ďalej sa postupuje podľa usmernenia miestne príslušného RÚVZ.

#### V prípade potvrdeného ochorenia u pedagogických alebo odborných zamestnancov

- a) Osobám v úzkom kontakte s pozitívne testovaným nepedagogickým zamestnancom sa neumožňuje dochádzka do školy a nástup do práce. Ak sú pozitívne testovaní pedagogickí alebo

odborní zamestnanci – v kontakte vždy len so žiakmi jednej triedy, prerušuje sa vyučovanie len u žiakov danej triedy. Zamestnanci postupujú podľa usmernenia všeobecného lekára, resp. RÚVZ, škola podľa miestne príslušného RÚVZ. V škole sa uskutoční dezinfekcia podľa aktuálne platného usmernenia hlavného hygienika.

- b) V prípade ak pozitívni pedagogickí alebo odborní zamestnanci prichádzajú do kontaktu so žiakmi viacerých tried, prerušuje sa vyučovanie vo všetkých triedach ich kontaktu, po prípade sa preruší výchovno-vzdelávací proces v celej škole a zamestnanci ďalej postupujú podľa usmernenia všeobecného lekára, resp. RÚVZ, škola podľa miestne príslušného RÚVZ. V škole sa uskutoční dezinfekcia podľa aktuálne platného usmernenia hlavného hygienika.

#### V prípade potvrdeného ochorenia u nepedagogických zamestnancov

- a) Vylúčia sa zo školského procesu osoby v úzkom kontakte daného zamestnanca. Zamestnanci postupujú podľa usmernenia všeobecného lekára, resp. RÚVZ, škola podľa miestne príslušného RÚVZ. V škole sa uskutoční dezinfekcia podľa aktuálne platného usmernenia hlavného hygienika.
- b) Ak sa u niektorého z priamych kontaktov pozitívne testovaného nepedagogického zamestnanca, ktorému sa neumožnila dochádzka do školy alebo nástup do práce, objavia počas doby vylúčenia príznaky na COVID-19 alebo sa u neho potvrdí ochorenie, postupuje sa rovnakým spôsobom.

#### Špeciálne usmernenie počas obdobia školského roku 2020/2021

Nad rámec opatrení zelenej a oranžovej fázy, pre prezenčný spôsob vyučovania platí:

- a) Pri vstupe do školy sa vykonáva ranný filter (príloha č. 3 obsahuje najčastejšie otázky ohľadom ranného filtra).
- b) V prípade väčších škôl, a teda aj väčšieho počtu tried, odporúčame rozdeliť nástup do školy na niekoľko časových úsekov napr. od 7:30 hod do 8:30 hod v 10 min. v intervaloch, ak má škola viac vchodov, organizovať vstup do školy cez všetky tieto vchody s presným určením miesta (prípadne času) vstupu pre jednotlivé triedy školy.
- c) Ak sa u niektorého z priamych kontaktov pozitívne testovaného nepedagogického zamestnanca, ktorému sa neumožnila dochádzka do školy alebo nástup do práce, objavia počas doby vylúčenia príznaky na COVID-19, alebo sa u neho potvrdí ochorenie, postupuje sa rovnakým spôsobom.
- d) Žiak nosí rúško všade vo vnútorných priestoroch strednej školy, vrátane svojej triedy, ak nie je určené inak nariadením ÚVZ SR
- e) Pedagogický, odborný a nepedagogický zamestnanec školy nosí rúško v súlade s aktuálnymi rozhodnutiami ÚVZ SR.
- f) Odporúčame organizovať aktivity tak, aby bolo možné väčšiu časť dňa tráviť vonku či už v areáli školy, alebo mimo neho podľa podmienok školy a klimatických podmienok.
- g) Upratovanie a dezinfekcia toaliet prebieha minimálne 3x denne a podľa potreby.
- h) Dôkladné čistenie všetkých miestností, v ktorých sa žiaci, pedagogickí zamestnanci, odborní zamestnanci a nepedagogickí zamestnanci školy nachádzajú, sa musí vykonávať najmenej raz denne.
- i) Dezinfekcia dotykových plôch, ostatných povrchov alebo predmetov, ktoré používa zvlášť veľký počet ľudí, musí byť vykonávaná minimálne 2x denne a podľa potreby (napr. kľučky dverí).
- j) Dezinfekcia rúk musí byť zabezpečená v každej triede a učebni, dielni.

#### Organizácia výchovno-vzdelávacieho procesu

Nad rámec opatrení zelenej a oranžovej fázy, riaditeľ zväži po dohode s miestne príslušným RÚVZ tieto opatrenia:

- a) Prebieha dištančný spôsob vyučovania podľa rozhodnutia riaditeľa (podľa výskytu ochorenia, podľa ročníkov, alebo tried).
- b) Praktické vyučovanie v dielni, pracovisku praktického vyučovania a na pracovisku zamestnávateľa je zrušené do doby rozhodnutia RÚVZ.

Pre školu je alebo bude nevyhnutné zmeniť organizáciu vyučovania (úprava rozvrhu, úprava vnútorného časového členenia vyučovacieho dňa). Školy majú možnosť autonómne koncipovať štruktúru vyučovacieho dňa a takisto majú možnosť autonómne upraviť obsah a formu vzdelávania.

V tejto súvislosti upozorňujeme, že je v platnosti Usmernenie Štátnej školskej inšpekcie, podľa ktorého: „Štátna školská inšpekcia ubezpečuje, že si uvedomuje zložitú situáciu, v ktorej sa ocitli učitelia a riaditelia škôl, a preto je prirodzené, že bude rešpektovať všetky tie odchýlky od noriem (vrátane nastavenia špecifických režimov samotného vzdelávania po prípadnom plnom obnovení prevádzky škôl), ktoré upravujú oblasť výchovy a vzdelávania a ktoré boli vynútené súčasnou situáciou, pokiaľ negatívne nezasiahnu do základných práv detí a žiakov.“

Odporúčame, aby pre žiakov, ktorí sa nezúčastňujú vyučovacieho procesu, škola zabezpečila vzdelávanie tak, ako je to pri ich neprítomnosti v štandardnom režime napr. pri chorobe, resp. podľa svojich možností.

#### Školské internáty

- a) Je prerušená činnosť výchovných skupín.
- b) Poskytuje ubytovanie na nevyhnutne potrebný čas žiakom tried, ktoré sú v izolácii. Ostatným žiakom poskytuje ubytovanie a stravovanie za zvýšených hygienických opatrení.
- c) Stravovanie sa zabezpečuje po skupinách, dodržiava sa nepremiešavanie skupín v jedálni. Zákaz stravovania cudzích stravníkov.

#### Prezenčné vyučovanie žiakov zo sociálne znevýhodneného prostredia, ak podmienky takémuto žiakovi neumožňujú prístup k dištančnému vzdelávaniu

- a) Organizácia vzdelávania v stredných školách v malých skupinách pre žiakov zo sociálne znevýhodneného prostredia bez možnosti prístupu ku dištančnej forme vzdelávania je zabezpečovaná s ohľadom na prevádzkové podmienky školy po dohode so zriaďovateľom. Škola si vytvorí menšie zoznamy malých skupín (maximálne 5 žiakov) bez možnosti prístupu ku dištančnej forme vzdelávania, pre ktorých bude poskytovaná takáto forma vzdelávania. Vytvorené skupiny sú ucelené a nemenné a aj v prípade, ak dôjde k absencii žiaka, skupina sa nedopĺňa ďalším žiakom zo sociálne znevýhodneného prostredia. Odporúčame, aby škola využila všetky dostupné priestory v budove školy (vrátane špecializovaných učebni a pod.), prípadne, aby jej zriaďovateľ dočasne prideliť priestor na výučbu. Iné ako školské priestory však musia byť vyčlenené výlučne na realizáciu prezenčného vzdelávania žiakov strednej školy (napr. časť VÚC úradu so samostatným vstupom, komunitné centrum, denný stacionár pre seniorov – tzv. „klub dôchodcov“ a iné priestory ktoré má zriaďovateľ k dispozícii.). Riaditeľ školy pripraví v spolupráci so zriaďovateľom a zamestnancami školy dočasné priestory mimo budovy školy tak, aby boli dodržané všetky odporúčania, ktoré sú uvedené aj v časti „Červená fáza“ tohto manuálu, a to najmä:
  - i. zverejnenie oznamu na vchodových dverách, ktorý hovorí, za akých podmienok nemôže vstúpiť žiak strednej školy,
  - ii. vykonávanie ranného filtra pri vstupe do budovy,

- iii. zákaz vstupu cudzích osôb do priestorov s výnimkou osôb s potvrdením od riaditeľa školy a čestným prehlásením o bezinfekčnosti danej osoby,
  - iv. nosenie rúšok žiakmi všade vo vnútorných priestoroch, vrátane svojej triedy,
  - v. zabezpečenie dezinfekcie rúk všetkých osôb pri vstupe do budovy,
  - vi. upratovanie a dezinfekcia toaliet minimálne 3x denne a podľa potreby,
  - vii. dôkladné čistenie všetkých miestností, v ktorých sa žiaci, pedagogickí zamestnanci, odborní zamestnanci a ďalší zamestnanci školy nachádzajú najmenej raz denne,
  - viii. dezinfekcia dotykových plôch, ostatných povrchov alebo predmetov, ktoré používa zvlášť veľký počet ľudí minimálne 2x denne (napr. kľučky dverí),
  - ix. zabezpečenie dezinfekcie rúk v každej triede a učebni,
  - x. zabezpečenie častého a intenzívneho priameho vetrania miestnosti, kde sa zdržujú žiaci.
- b) Riaditeľ školy taktiež pripraví v spolupráci so zriaďovateľom a s učiteľmi dočasné priestory mimo budovy školy na realizáciu vyučovania po materiálno-technickej stránke (prenosné tabule, flipcharty, dataprojektor, vhodné sedenie pre žiakov a pod.).

### Doplňujúce opatrenia so zameraním na stredné školy pre žiakov so zdravotným znevýhodnením

- a) Nosenie rúška sa nevzťahuje na žiakov s autizmom a ďalšou pervazívnou vývinovou poruchou, ani na žiakov so stredným a ťažkým stupňom sluchového alebo mentálneho postihnutia.
- b) Opatrenia a usmernenia pre školské internáty/internátne priestory špeciálnych škôl internátnych sa riadia primerane podľa možností školy a zriaďovateľa týmto manuálom (vrátane praktických škôl a odborných učilíšť).

### Pracovno-právne vzťahy

#### Pri zelenej fáze

- a) Zamestnanci školy plnia svoje pracovné povinnosti osobne na pracovisku podľa pracovnej zmluvy a pracovnej náplne.
- b) Ak zamestnanec zo subjektívnych dôvodov z obavy nákazy na ochorenie Covid-19 odmieta vykonávať prácu osobne a na pracovisku, ak mu bola tak určená,
  - i. zamestnávateľ sa môže dohodnúť so zamestnancom na čerpaní dovolenky (§ 111 ods. 1 Zákonníka práce) alebo
  - ii. zamestnávateľ sa môže dohodnúť so zamestnancom na čerpaní pracovného voľna bez náhrady mzdy (tzv. prekážka v práci na strane zamestnanca) podľa § 141 ods. 3 písm. c) Zákonníka práce alebo
  - iii. zamestnanec môže doniesť lekársky posudok, že dočasne nemôže vykonávať prácu (musela by sa ale preukázať dočasná nespôsobilosť na vykonávanie práce – PN).
- c) Pri podozrení na ochorenie Covid-19 v prípade zamestnanca napríklad z dôvodu kontaktu s osobou, ktorá bola pozitívne testovaná na ochorenie COVID-19, tento zamestnanec odchádza do domácej izolácie (zamestnancovi je regionálnym úradom verejného zdravotníctva nariadené karanténne opatrenie alebo izolácia) a zamestnávateľ ospravedlní jeho neprítomnosť na pracovisku. Tento zamestnanec môže vykonávať práce z domu až do doby, kým nebude pozitívne testovaný na ochorenie COVID-19. Po negatívnom výsledku laboratórneho testovania zamestnanci postupujú podľa pokynov orgánu verejného zdravotníctva.
- d) Ak zamestnanec bude pozitívne testovaný na ochorenie COVID-19, je povinný postupovať podľa pokynov orgánu verejného zdravotníctva, t. j. prestane vykonávať prácu z domu z dôvodu, že ochorel, a ide o dočasnú pracovnú neschopnosť, pri ktorej mu vznikne nárok na nemocenské od Sociálnej poisťovne; ak zamestnancovi obvodný lekár vystavil tzv. PN,



zamestnanec práce nevykonáva a zamestnávateľ mu počas pracovnej neschopnosti nemôže pridelať prácu z domu.

### Pri Oranžovej a Červenej fáze

Nad rámec zelenej fázy:

- e) zamestnanci školy plnia svoje pracovné povinnosti osobne na pracovisku podľa pracovnej zmluvy a pracovnej náplne a pri dištančnej forme vzdelávania žiakov je na rozhodnutí riaditeľa v súčinnosti so zriaďovateľom, či pedagogickým zamestnancom, vzdelávajúcim dištančnou formou, umožní výkon práce z domu;
- f) pri potvrdení na ochorenie Covid-19 v prípade žiaka zamestnanec, ktorý bol v úzkom kontakte s konkrétnym žiakom (vyučoval v príslušnej triede, vyučoval v skupine žiakov SZP, vykonával výchovnú činnosť v príslušnom oddelení ŠKD, poskytoval špeciálno-pedagogickú starostlivosť, výchovné poradenstvo, psychologické poradenstvo a pod.), odchádza do domácej izolácie a zamestnávateľ ospravedlní jeho neprítomnosť na pracovisku. Tento zamestnanec môže vykonávať prácu z domu až do doby, kým nebude pozitívne testovaný na ochorenie COVID-19. Po negatívnom výsledku laboratórneho testovania zamestnanec postupuje podľa pokynov orgánu verejného zdravotníctva;
- g) zamestnanci, ktorí neboli v kontakte s osobou pozitívne testovanou, ani nemajú nariadenú karanténu, nie sú chorí, avšak nemôžu vykonávať prácu na pracovisku z dôvodu, že škola je zatvorená, resp. je prerušené vyučovanie v škole, ide o prekážku v práci na strane zamestnávateľa. V tomto prípade zamestnanci môžu vykonávať prácu z domu, tzv. „home office“ formou dištančného vzdelávania. Ak nie je možné vykonávať prácu z domu podľa § 250b ods. 2 Zákonníka práce, ide o prekážku v práci na strane zamestnávateľa a zamestnancom prináleží podľa § 250b ods. 6 Zákonníka práce 80% funkčného platu;
- h) ak dôvody na výkon práce z domu (ako výnimka) pominuli – zmena v epidemiologickej situácii, zamestnanec je povinný vykonávať prácu z dohodnutého miesta výkonu práce.

### Sídla a územné obvody regionálnych úradov verejného zdravotníctva:

1. Regionálny úrad verejného zdravotníctva Bratislava hlavné mesto so sídlom v Bratislave pre územný obvod okresov Bratislava I, Bratislava II, Bratislava III, Bratislava IV, Bratislava V, Senec, Pezinok a Malacky.
2. Regionálny úrad verejného zdravotníctva so sídlom v Trnave pre územný obvod okresov Trnava, Hlohovec a Piešťany.
3. Regionálny úrad verejného zdravotníctva so sídlom v Dunajskej Strede pre územný obvod okresu Dunajská Streda.
4. Regionálny úrad verejného zdravotníctva so sídlom v Galante pre územný obvod okresu Galanta.
5. Regionálny úrad verejného zdravotníctva so sídlom v Senici pre územný obvod okresov Senica a Skalica.
6. Regionálny úrad verejného zdravotníctva so sídlom v Trenčíne pre územný obvod okresov Trenčín, Bánovce nad Bebravou, Nové Mesto nad Váhom a Myjava.
7. Regionálny úrad verejného zdravotníctva so sídlom v Považskej Bystrici pre územný obvod okresov Považská Bystrica, Púchov a Ilava.
8. Regionálny úrad verejného zdravotníctva Prievidza so sídlom v Bojniciach pre územný obvod okresov Prievidza a Partizánske.
9. Regionálny úrad verejného zdravotníctva so sídlom v Nitre pre územný obvod okresov Nitra, Zlaté Moravce a Šaľa.
10. Regionálny úrad verejného zdravotníctva so sídlom v Topoľčanoch pre územný obvod okresu Topoľčany.
11. Regionálny úrad verejného zdravotníctva so sídlom v Nových Zámkoch pre územný obvod okresu Nové Zámky.
12. Regionálny úrad verejného zdravotníctva so sídlom v Komárne pre územný obvod okresu Komárno.
13. Regionálny úrad verejného zdravotníctva so sídlom v Leviciach pre územný obvod okresu Levice.
14. Regionálny úrad verejného zdravotníctva so sídlom v Žiline pre územný obvod okresov Žilina a Bytča.
15. Regionálny úrad verejného zdravotníctva so sídlom v Čadci pre územný obvod okresov Čadca a Kysucké Nové Mesto.
16. Regionálny úrad verejného zdravotníctva so sídlom v Dolnom Kubíne pre územný obvod okresov Dolný Kubín, Tvrdošín a Námestovo.
17. Regionálny úrad verejného zdravotníctva so sídlom v Martine pre územný obvod okresov Martin a Turčianske Teplice.

18. Regionálny úrad verejného zdravotníctva so sídlom v Liptovskom Mikuláši pre územný obvod okresov Liptovský Mikuláš a Ružomberok.
19. Regionálny úrad verejného zdravotníctva so sídlom v Banskej Bystrici pre územný obvod okresov Banská Bystrica a Brezno.
20. Regionálny úrad verejného zdravotníctva so sídlom v Lučenci pre územný obvod okresov Lučenec a Poltár.
21. Regionálny úrad verejného zdravotníctva so sídlom vo Veľkom Krtíši pre územný obvod okresu Veľký Krtíš.
22. Regionálny úrad verejného zdravotníctva so sídlom v Rimavskej Sobote pre územný obvod okresov Rimavská Sobota a Revúca.
23. Regionálny úrad verejného zdravotníctva so sídlom vo Zvolene pre územný obvod okresov Zvolen, Detva a Krupina.
24. Regionálny úrad verejného zdravotníctva so sídlom v Žiari nad Hronom pre územný obvod okresov Žiar nad Hronom, Žarnovica a Banská Štiavnica.
25. Regionálny úrad verejného zdravotníctva so sídlom v Poprade pre územný obvod okresov Poprad, Kežmarok a Levoča.
26. Regionálny úrad verejného zdravotníctva so sídlom v Prešove pre územný obvod okresov Prešov a Sabinov.
27. Regionálny úrad verejného zdravotníctva so sídlom v Bardejove pre územný obvod okresu Bardejov.
28. Regionálny úrad verejného zdravotníctva so sídlom vo Vranove nad Topľou pre územný obvod okresu Vranov nad Topľou.
29. Regionálny úrad verejného zdravotníctva so sídlom vo Svidníku pre územný obvod okresov Svidník a Stropkov.
30. Regionálny úrad verejného zdravotníctva so sídlom v Humennom pre územný obvod okresov Humenné, Medzilaborce a Snina.
31. Regionálny úrad verejného zdravotníctva so sídlom v Starej Ľubovni pre územný obvod okresu Stará Ľubovňa.
32. Regionálny úrad verejného zdravotníctva so sídlom v Košiciach pre územný obvod okresov Košice I, Košice II, Košice III, Košice IV a Košice-okolie.
33. Regionálny úrad verejného zdravotníctva so sídlom v Michalovciach pre územný obvod okresov Michalovce a Sobrance.
34. Regionálny úrad verejného zdravotníctva so sídlom v Rožňave pre územný obvod okresu Rožňava.
35. Regionálny úrad verejného zdravotníctva so sídlom v Spišskej Novej Vsi pre územný obvod okresov Spišská Nová Ves a Gelnica
36. Regionálny úrad verejného zdravotníctva so sídlom v Trebišove pre územný obvod okresu Trebišov

## Príloha 1: aktualizovaný COVID automat pre školy a školské zariadenia

Stupeň	Monitoring (1 – zelený okres)	Stupeň ostráživosti I. (2 – žltý okres)	Stupeň ostráživosti II. (3 – oranžový okres)	I. stupeň varovania (4 – ružový okres)	II. stupeň varovania (5 – červený okres)	III. stupeň varovania (6 – bordový okres)	IV. stupeň varovania (7 – čierny okres)
Školy	Bez obmedzení	<p>Prezenčne: MŠ, ŠMŠ, ZŠ, ŠZŠ, SŠ, GYM8, ŠSŠ (aj PŠ a OU), CVČ, ŠKD, CPPPaP, CŠPP, ZUŠ, ŠVZ, jazykové školy</p> <p>Školské jedálne</p> <p>S obmedzením: VŠ – obmedzená kapacita Internáty SŠ – obmedzená kapacita</p> <p>Internáty zatvorené okrem: Internátov pre žiakov stredných škôl a poslucháčov zdravotníckych odborov, pre žiakov špeciálnej školy</p>	<p>Prezenčne: MŠ, ŠMŠ, ZŠ, ŠZŠ, SŠ, GYM8, ŠSŠ (aj PŠ a OU), CVČ, ŠKD, CPPPaP, CŠPP, ZUŠ, ŠVZ, jazykové školy</p> <p>Školské jedálne</p> <p>Prezenčne s obmedzením: VŠ – obmedzená kapacita Internáty zatvorené okrem: Internátov pre žiakov stredných škôl a poslucháčov zdravotníckych odborov, pre žiakov špeciálnej školy</p>	<p>Prezenčne: MŠ, ŠMŠ, ZŠ, ŠZŠ, SŠ, GYM8, ŠSŠ (aj PŠ a OU), CVČ, ŠKD, CPPPaP, CŠPP, ZUŠ, ŠVZ, jazykové školy</p> <p>Školské jedálne</p> <p>S obmedzením: VŠ – obmedzená kapacita Internáty SŠ – obmedzená kapacita Internáty zatvorené okrem: Internátov pre žiakov stredných škôl a poslucháčov zdravotníckych odborov, pre žiakov špeciálnej školy</p>	<p>Prezenčne: MŠ, ŠMŠ, ZŠ, ŠZŠ, ŠSŠ (aj PŠ a OU), ŠKD, CPPPaP, CŠPP, ŠVZ SŠ – len končiace ročníky</p> <p>Prezenčne s obmedzením: Jazyková škola – len individuálne CVČ – len individuálne ZUŠ – len individuálne GYM8 – len prvé štyri ročníky</p> <p>Školské jedálne</p> <p>Dištančne: Jazyková škola – skupinovo CVČ – skupinovo ZUŠ – skupinovo SŠ – okrem končiacich ročníkov GYM8 – okrem prvých štyroch ročníkov VŠ Jazyková škola – skupinovo Internáty zatvorené okrem: Internátov pre žiakov/poslucháčov v zdravotníckych odborov, pre žiakov v končiacich ročníkoch, pre žiakov špeciálnej školy</p>	<p>Prezenčne: MŠ, ŠMŠ, ZŠ, ŠZŠ, ŠSŠ (aj PŠ a OU), ŠKD, CPPPaP, CŠPP, ŠVZ ZŠ – I. stupeň ZŠ – II. stupeň – len končiace ročníky SŠ – len končiace ročníky, Malé skupiny 5+1 – prezenčne len pre žiakov bez prístupu k dištančnému vzdelávaniu</p> <p>Prezenčne s obmedzením: Jazyková škola – len individuálne ZUŠ – len individuálne GYM8 – len prvé štyri ročníky</p> <p>Dištančne: Jazyková škola – skupinovo CVČ – skupinovo ZUŠ – skupinovo SŠ – okrem končiacich ročníkov GYM8 – okrem končiacich ročníkov CVČ – skupinovo</p> <p>Internáty zatvorené okrem: Internátov pre žiakov/poslucháčov zdravotníckych odborov, pre žiakov špeciálnej školy</p>	<p>Prezenčne: MŠ, ŠMŠ, ZŠ, ŠZŠ, ŠSŠ (aj PŠ a OU), ŠKD, ŠVZ, ZŠ – I. stupeň ZŠ – II. stupeň SŠ – len končiace ročníky Malé skupiny 5+1 – prezenčne len pre žiakov bez prístupu k dištančnému vzdelávaniu</p> <p>Prezenčne s obmedzením: ZUŠ – len individuálne CPPPaP – len individuálne CŠPP – len individuálne Stredná zdravotnícka škola GYM8 – len končiace ročníky</p> <p>Školské jedálne</p> <p>Dištančne: ZŠ – II. stupeň GYM8 – okrem končiacich ročníkov VŠ Jazykové školy ZUŠ – skupinovo SŠ – okrem končiacich ročníkov CVČ – skupinovo CŠPP – skupinovo Internáty zatvorené okrem: Internátov pre žiakov/poslucháčov zdravotníckych odborov, pre žiakov špeciálnej školy</p>